

Boeren mogen ook na 2013 rekenen op inkomenssteun uit Brussel. De verdeling wordt echter anders.

Er komt een basispremie met een extra vergoeding voor een groene of blauwe dienst. Dat bleek uit een

eerste voorstel van het Europees Gemeenschappelijk

Landbouwbeleid (GLB) dat EU-landbouwcommissaris

Dacian Cioloș deze week presenteerde. De plannen

moeten per 1 januari 2014 ingaan.

De Europese Gemeenschap wil voedselzekerheid. Met de schommelende grondstofprijzen, groeiende wereldbevolking en het veranderde klimaat wordt de rol van de landbouw als basis voor de voedselproductie weer op waarde geschat.

Reëtelijk is dat een terugkeer van de beginzارة van het Europese Landbouwbeleid van Sicco Mansholt in de jaren vijftig van de vorige eeuw. Maar ondertussen zijn het milieu, dierenwelzijn en het tegengaan van klimaatverandering ook belangrijk geworden. Boeren worden gezien als onderdeel van de oplossing. De vraag naar voedsel in de wereld verduubbelt, maar het gebruik van water, land en energie moet verminderen omwille van een beter klimaat. Dat betekent dat ondernemers minder broekzakgassen moeten uitstoten en nieuwe technologieën moeten omarmen.

Tegelijkertijd moet de concurrentiekracht worden verbeterd om de Europese landbouw concurrerend te maken op de wereldmarkt. Daarbij moet het landschap onderhouden worden en de leefbaarheid van het platteland gewaarborgd. En dat voor de 27 lidstaten van de Europese Unie.

Om al deze ambities waar te maken, is er geld nodig. Dat realiseren de lidstaten zich ook en het Europees Parlement wil het huidige Europese landbouwbudget dan ook na 2013 handhaven. Het toekomstig GLB blijft steunen op twee pijlers. In de eerste pijler is de directe inkomenssteun aan boeren verankerd. De tweede gaat over innovatie, concurrentiekracht en plattelandsonwikkeling.

INKOMENSSTEUN

Ook in de huidige voorstellen krijgen boeren na 2013 nog directe inkomenssteun. De verdeling is echter wel anders en ondernemers moeten meer doen om hetzelfde bedrag te krijgen. Nederlandse boeren krijgen op dit moment gemiddeld 450 euro per hectare aan directe inkomenssteun, terwijl het Europees gemiddelde rond 250 euro ligt. Tussen de lidstaten is er nog veel verschil in de hoogte van de toeslagen. Zo is in Duitsland de gemiddelde premie 328 euro per hectare en in Litouwen 90. De Europese Commissie streeft ernaar om meer gelijkheid te krijgen in deze directe betalingen tussen ondernemers in verschillende landen.

GLB na 2013 wil sturen me



Er komt steun voor luchtwassers, mestverwerking en zonnepanelen.

De toeslagen, die onderdeel zijn van de eerste pijler van het GLB, zijn in Nederland nog gebaseerd op historische productie. Dat gaat veranderen. In het landbouwbeleid van 2014 tot 2020 wil de Europese Commissie dat boeren in de verschillende lidstaten eenzelfde bedrag per hectare krijgen.

Voor Nederland betekent dit dat er een basispremie wordt vastgesteld van ongeveer 325 euro per hectare. De premie wordt betaald op alle hectares. Ondernemers die nu nog land hebben zonder toeslagrechten krijgen in de toekomst wel een premie op die hectares. De introductie van de basispremie is in Nederland nog een punt van discussie. Het kan in een keer worden ingevoerd. Dat heeft als nadeel dat er boeren zullen zijn die een flinke inkomensdaling maken. Een andere optie is om tot 2020 stapsgewijs naar de betaling van een basispremie toe te groeien. Ondernemers kunnen zich dan gemakkelijker aanpassen

aan hun veranderde inkomenssituatie.

Binnen het systeem van inkomenssteunen zijn nog twee nieuwe onderdelen toegevoegd. De commissie wil namelijk een premie voor bijvoorbeeld groenbemesters, permanente bodembedekking, weidegang of gewasrotatie. Deze premies worden waarschijnlijk verplicht. Boeren kunnen ook nog directe steun krijgen ter compensatie van natuurlijke handicaps. Onduidelijk is wat voor een handicaps zijn.

In de huidige voorstellen kunnen de lidstaten tot een bepaald maximum op vrijwillige basis in bepaalde gebieden, om economische en sociale redenen, toch premies gekoppeld houden. Die steun zou dan gekoppeld moeten zijn aan hectares, opbrengsten of aantallen dieren. Dit biedt perspectieven voor bijvoorbeeld zeemeeleardruppelen, vlas of zoogkoeien die door een daling in toeslagen flink gekraakt kunnen worden.

In pijler I zijn ook instrumenten opgenomen om de markt en de boeren te beschermen van sterke schommelingen in de markt. Interventie blijft bestaan en er wordt gekeken naar mogelijkheden voor inkomensstabilisatie.

PLATTELAND

De tweede pijler gaat over plattelandsonwikkeling. De nadruk ligt hier op innovatie en concurrentiekracht. Het platteland moet leefbaar blijven en werkgelegenheid bieden. Er komt steun voor zaken als luchtwassers, mestverwerking of zonnepanelen. Interessant is dat in het voorstel wordt benadrukt dat het plattelandsonwikkelingsgeld ten goede moet komen aan de actieve ondernemers. Niet voor de aanleg van fietspaden of geluidswallen.

In het voorstel wordt ook melding gemaakt van het belang van de lokale markt en productontwikkeling. Zeker in Oost-Europa is toegang tot de markt nog een uitdaging.

referentiejaren. Vervolgstapen maakten dat productie in het GLB nu niet meer leidend is, maar landschap en milieu.

Kortjes uit het EU-beleid

In het GLB na 2013 worden enkele zaken kort genoemd. Een samenvatting.

Belangrijk is dat de uitfasering van melkquota in 2011 opnieuw wordt bevestigd. Voor het sulkerquota wordt dit echter nog open gelaten.

Er wordt nog steeds gesproken over een maximum steun per bedrijf. Maar niet meer over een minimum. Wel wordt er een aandacht gegeven aan speciaal beleid voor kleine bedrijven. Maar dat zal voor Nederland niet zo relevant zijn. Dit is met name belangrijk voor de Oost-Europes

Besluitvorming in EU

Het Europees Parlement doet wijzigingsvoorstellen en de Europese Commissie maakt de uiteindelijke voorstellen. Het is daarna aan de ministers van landbouw om met een meerderheid het voorstel van kracht te maken. Elk land heeft een bepaald aantal stemmen. Dat is min of meer in verhouding tot het aantal inwoners. Duitsland, Frankrijk en het Verenigd Koninkrijk hebben de zwaarste stem met elk 29 stemmen. Polen en Spanje hebben er 27, Roemenië 14 en Nederland 13. Van de 345 stemmen zijn 255 nodig voor een besluit.

Veel jaren is het zo geweest dat als Frankrijk en Duitsland iets overeenkwamen, de rest meestal volgde. Dit kwam omdat Duitsland betaalmeester van Europa is, en Frankrijk het meeste van het landbouwbeleid profiteert. Als

deze landen hun tegengestelde belangen konden verenigen, konden andere tegenstellingen relatief eenvoudig overbrugd worden. Ook anno 2010, aan de vooravond van de volgende onderhandelingsronde, presenterden beide landen een gezamenlijke visie.

Het verschil met vroeger is dat de EU nu 27 landen telt, en Polen en Roemenië gaan een nadrukkelijker rol spelen. Bovendien heeft het Europees Parlement sinds kort werkelijk invloed. Daardoor is het besluitvormingsproces complexer en onvoorspelbaarder geworden.

Historie GLB

De start van het GLB dateert van begin 1962, toen een gemeenschappelijke prijs voor granen werd vastgesteld. Later volgden rundvles, melk en rijst. De douanerech-

financiële prikkels

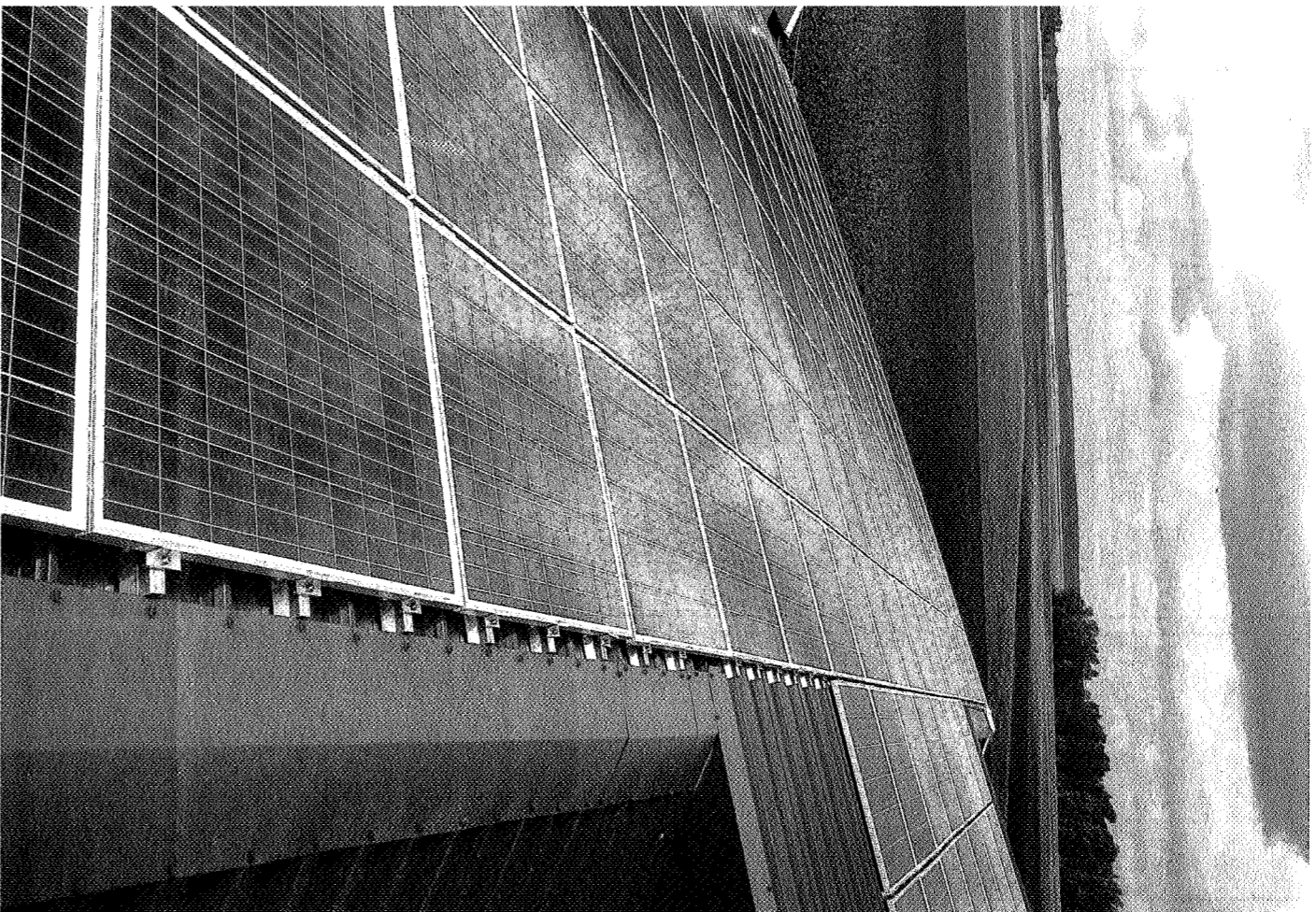


Foto: Studio Kastelmans

LTO: Europese Unie moet keuzes maken

Maak de landbouw sterker, meer concurrerend en zorg dat groene en blauwe diensten van boeren en tuinders worden beloofd. „Boeren komen er structureel beter voor te staan en dat gebeurt vooral via de markt. Dat moet de ambitie zijn van Brussel”, reageert Albert Jan Maat, voorzitter van LTO Nederland.

Volgens Maat is het nu tijd om aan te geven waar het met de Europese landbouw op langere termijn naar toe moet. De inkomens in de landbouw blijven structureel achter bij de rest van de economie, ook in ons land, stelt hij.

LTO vindt dat EU-landbouwcommissaris Dacian Ciolos in zijn voorstellen duidelijkere keuzes moet maken. „Ondernemers moeten in de toekomst meer uit de markt halen. Daar is echt versterking op het gebied van innovatie en concurrentievervalsing nodig. Dat moet meer herkenbaar worden in het nieuwe EU-landbouwbeleid.”

Voedselzekerheid staat hoog op de Europese landbouwagenda. Maat constateert echter dat Europa al jaren achterstand oploopt in de mondiale voedselproductie. Hij verwijst naar de enorme uitdaging om in 2050 de wereldvoedselproductie met meer dan de helft te verhogen. „Europa moet haar aandeel daarin leveren. Als landbouwwaarde willen we onze koppositie in de wereld dan ook versterken.”

Naast productieverhoging vindt de Nederlandse boerenbelangenbehartiging dat er meer nadruk moet komen op structurele verduurzaming van de agrarische productie. „In de toekomst moet de landbouw meer doen met minder grondstoffen. Dat betekent efficiënter werken en minder afhankelijkheid van fossiele brandstoffen.”

De LTO-voorman ziet daarin voor onder-

nemers kansen tot verbreding. Bijvoorbeeld voor het opwekken van energie en het verwerven van mest tot een hoogwaardig product. Wel vindt Maat dat individuele ondernemers de tijd moeten krijgen om zich aan te passen als gevolg van veranderingen in beleid en de hoogte van toeslagen. „Een overgangperiode van minimaal zeven jaar is daarom essentieel.”

MEER EUROPESE KOEK

De agrarische sector in Nederland is goed voor 7 procent van de totale productie in de Europese Unie, terwijl ons land slechts 2 procent van het EU-landbouwbudget krijgt. Er is dan ook een aanpassing nodig in de verdeling van de financiële middelen, vindt Maat. „De nieuwe regering moet zich inzetten om een groter deel van de Europese koek te krijgen.”

In de plannen van EU-landbouwcommissaris Ciolos blijven inkomensvoelers voor actieve boeren de ruggengraat van het EU-beleid. Wat LTO betreft staat de omvang van het huidige EU-landbouwbudget niet ter discussie, maar moet een groter deel van het budget worden benut om innovatie en concurrentie in de landbouw te stimuleren. Dat kan door het budget voor plattelandsonwikkeling beter te gebruiken.

LTO is voorstander van marktconforme beloningen voor agrariërs die extra prestaties op het gebied van bijvoorbeeld landschap, biodiversiteit, wateropvang, beheer akkerranden en bescherming van weidevogels. Groene en blauwe diensten waardeert de samenleving en daar moet ook in Europa gericht beleid op worden gevoerd. Maat: „Het landschap wordt in belangrijke mate gemaakt door boeren en tuinders en daar wordt geen vergoeding voor betaald. Dat moet veranderen. Als mensen op dat gebied een prestatie laten zien, moet daar ook wat tegenover staan”

Bleker: steun in GLB zoveel mogelijk behouden

Staatssecretaris Henk Bleker van EL&I steunt Duitsland en Frankrijk om bij de hervorming van het Europees landbouwbeleid zoveel mogelijk directe inkomensondersteuning in de benen te houden.

Bleker maakt zich hard voor behoud van het grootste deel van de eerste pijler van het Gemeenschappelijk Landbouwbeleid (GLB) waarin die steun is ondergebracht. Duitsland en Frankrijk zitten ook op deze lijn. Hij zei maandag op een LTO-bijeenkomst in Blokzijl dat het verstandiger is „met de genade mee te werken” en Frankrijk en Duitsland te steunen, dan vast te houden aan een eigen koers. „Als Nederland kunnen we niet een te grote broek aantrekken.”

De staatssecretaris waarschuwde wel dat het een hele klus wordt om dit behoud te realiseren. „Het wordt heel erg moeilijk. Ook premier Mark Rutte wil dat Nederland minder geld afdraagt aan Europa. Inkomenssteun-

voor natuurlijke handicaps. In de tweede pijler ligt de EU-prioriteit op innovatie, klimaatverandering en milieu. Subsidies voor duurzame stallen, biogasinstallaties en mestverwerking kunnen interessant zijn voor boeren en tuinders.

Wat willen andere landen?

Frankrijk zet in op een sterk gestuurde landbouw om zo het platteland leefbaar te houden. Hiervoor ontvangen de Fransen jaarlijks voor 10 miljard euro aan GLB-gelden. Het land wil dat zo houden. Duitsland dringt aan op meer marktconformiteit. Onze oosterbuuren trekken traditioneel makkelijk de beurs voor Europa. Overeenkomst tussen Duitsland en Frankrijk is dat ze geld willen voor handi-capsgebieden.

contouren zijn geschetst. Hoeveel geld er uiteindelijk beschikbaar komt, is ook nog onzeker. Het Europees Parlement wil niet inleveren op de landbouwuitgaven na 2013.

Gezien de moeizame discussies over de EU-begroting van 2011 lijkt het echter onvermijdelijk dat er in Brussel de komende jaren nog een pittige discussie wordt gevoerd over de landbouwuitgaven. Dat heeft ook te maken met de economische crisis. Veel landen kampen met een begrotingstekort en zijn terughoudend met hun bijdragen aan de EU. Tenzij ze daarvoor meer terugkrijgen en daar zal ongetwijfeld nog stellig over worden onderhandeld.

De komende maanden worden de voorstellen verder besproken. Halverwege 2011 komt de Europese Commissie met voorstellen.

ARNO DE SNOO EN
KLAAS JOHAN OSINGA

sel betaald. Pijler II is deels bestemd voor plattelandsonwikkeling. Zowel landbouw als andere belanghebbenden op het platteland kunnen hier gebruik van maken. Pijler II wordt gezamenlijk door Brussel en de nationale regering betaald. De tweede pijler is in 1999 in het leven geroepen toen de maatschappelijke kritiek op het GLB toenam.

Deze nieuwe 'poor' had als doel om het maatschappelijk draagvlak voor het GLB te vergroten. In Nederland is het geld uit de tweede pijler bekend onder de naam Plattelandsonwikkelingsprogramma (POP). In het landbouwbeleid na 2013 blijft directe steun aan de boeren het belangrijkste onderdeel van pijler I. De inkomenssteun bestaat uit een basispremie en een betaling voor een verplichte duurzaamheids- of vergroeningscomponent. Ook kan een boer extra bijdrage krijgen

Binnen de Europese Unie zijn enkele gebieden vastgelegd onder de noemer Less Favoured Areas (LFA). Dit zijn gebieden waar boeren te maken hebben met de natuurlijke beperkingen aan landbouwactiviteiten. Hieronder vallen bijvoorbeeld de veenweidegebieden. Boeren in deze gebieden kunnen in het voorstel ook rekenen op compensatie voor de natuurlijke handicaps.

Zoals de kaarten nu liggen is het voor een groot deel aan de lidstaten zelf om inhoud te geven aan de tweede pijler. Doet een land niets, dan krijgt het ook geen geld. Critici verwachten dat dit kan leiden tot te grote verschillen in uitvoering van beleid tussen de lidstaten.

PITTIIGE DISCUSSIE

De onderhandelingen over het GLB na 2013 zijn met dit voorstel van de commissie nu echt begonnen. De komende twee jaar wordt er nog volop onderhandeld. Maar de

landen waaronder de miljoenen Roemeense boeren met 1 hectare, met 1 koe en 5 varkens. Ciolos is per slot van rekening een Roemeen.

Ovallend is Natura 2000 ook wordt genoemd. Het kan zijn dat in het toekomstig GLB de boeren een toetsing kunnen krijgen als zij zich de nabijheid van een Natura 2000-gebied bevinden.

Biologische landbouw wordt genoemd in de tweede pijler als mogelijkheid tot verduurzaming. Interventie blijft in ieder geval. Dus voor bepaalde producten blijft er een bodemprijs.

De twee pijlers

Het EU-landbouwbeleid kent twee pijlers. Pijler I is bestemd voor de landbouw en wordt volledig door Brus-

slagen voor boeren alleen omdat je voedsel produceert, is dan niet zo'n sterk verhaal. Een greep in de kas van de landbouwleverages is echter niet te accepteren.”

Volgens Bleker zijn er argumenten om in het aangepaste GLB Nederlandse boeren na 2013 ongeveer dezelfde inkomensvoelers te bieden. Naast de zorg voor voedselzekerheid moeten zij ook een eerlijke kans houden op de Europese markt. „Dan moeten we voorkomen dat Duitsland en Frankrijk hun inkomenssteun flink opplussen en wij niet”, zei hij in Blokzijl.

Pure inkomenssteun haalt het in Blekers ogen niet. „Het wordt echt anders. Alleen als je iets extra's presteert of in een gebied met fysieke achterstand boert, moet daar compensatie voor komen.” Het is volgens hem belangrijk dat boeren daarbij aan de samenleving laten zien welke meerwaarde zij hebben. „Als er jaarlijks bijna een miljard euro Brussels geld naar de sector vloeit, moet je een goed verhaal hebben.”

Polen wil een zo'n groot mogelijk deel van de GLB-koek. In Polen liggen de hectarepremies op ongeveer 150 per hectare tegen zo'n 450 euro in Nederland. Maar Polen krijgt ook relatief veel geld voor plattelandsonwikkeling. Spanje en Italië zijn traditioneel pro-landbouw.

In Brussel is hun stem minder luid dan die van Duitsland of Frankrijk. Dat komt ook doordat de landbouwsector in deze landen nogal verdeeld is. Nederland bevindt zich met het Verenigd Koninkrijk, Zweden en Denemarken in het kamp dat het GLB verder wil liberaliseren. België is goed om achter de schermen te opereren en tijdig op de juiste kar te stappen.