

Wat doet de koe het milieu aan?

■ Cono Kaasmakers presenteert Kringloop-Kompas ■ 'Boer kan met monitor zijn manier van werken verbeteren' ■ Methode ook geschikt voor andere agroketens

Jelle Brandsma

BROEK IN WATERLAND – Op één vel papier kan een boer voortaan het effect van zijn koeien op het milieu zien. Met het nieuwe Kringloop-Kompas worden ammoniak, stikstof, fosfaat, klimaat, productie per hectare en biodiversiteit per bedrijf in kaart gebracht. Bij de zuivelcoöperatie Cono Kaasmakers in de Beemster gaan 460 melkveehouders ermee werken. Het kompas werd gisteren gepresenteerd door de fabrikant van Beemster-kaas.

„We meten nu duurzaamheid”, zegt Klaas Jan van Calker, duurzaamheidsmanager van het bedrijf. „Het is wetenschappelijk betrouwbaar en het is een monitor waarmee de boer zijn manier van werken kan verbeteren.”

Het kompas van de veehouder

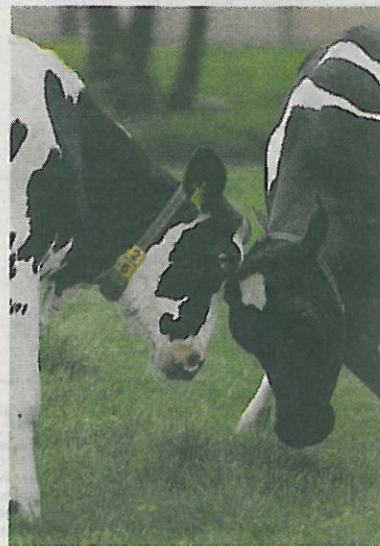
geeft zijn prestatie ten opzichte van andere boeren aan. Al jaren organiseert Cono cursussen en gesprekken tussen boeren over hun bedrijfsvoering. Van Calker: „Daar komen de resultaten op tafel; hoe scoor jij? Hoe doe je dat?” De methode is getest op vijf bedrijven. Uiteindelijk wordt duidelijk hoe alle 500 boeren scoren die lid zijn van de coöperatie. „We verzamelen de data van de 25 procent best presterende boeren. Die doen het excellent en we proberen de anderen ook op dat niveau te krijgen. De veehouder kiest zelf hoe hij zijn bedrijf kan verbeteren.”

De grootste milieubelasting van de zuivelindustrie zit niet bij de fabriek maar bij de boer op het erf. Daarom is het volgens Cono van belang om behalve het eigen productieproces, ook de manier van werken van de veehouders onder de loep te nemen.

Boeren kunnen daar financieel beter van worden. Als bijvoorbeeld blijkt dat een collega met minder krachtvoer evenveel melk produceert, kan een boer daarvan leren en geld besparen.

Vanuit andere zuivelbedrijven is al belangstelling getoond voor het Kringloop-Kompas. Onder meer bij Friesland Campina, een coöperatie met ruim 15.000 melkveehouders. Eenzelfde soort monitor zou ook te maken zijn voor andere agroketens, zoals de varkenshouderij en paprikatelers, menen deskundigen.

Het grootste deel van de melk van Cono wordt gebruikt voor kaas. Ongeveer 10 procent gaat naar de ijsfabriek van Ben & Jerry's in Hellendoorn. Ben & Jerry's wil alleen maar duurzame grondstoffen en stimuleert daarom milieuvriendelijke boeren en de koe in de wei.



Het Kringloop-Kompas meet de milieubelasting van koeien.